

Pinturas

Wall Coating Painting. Design

1976

1. Ambito de aplicación

Revestimientos continuos de paramentos y elementos de estructura, carpintería, cerrajería y elementos de instalaciones, situados al interior o exterior, con pinturas y barnices.
No se considerarán en esta NTE, los revestimientos especiales con pinturas ignífugas, antiácidas y reflexivas.

2. Información previa

De proyecto

Planta y secciones de cada local o zona, con indicación del uso a que se destinan.
Naturaleza de la superficie a revestir así como su situación interior o exterior y condiciones de exposición al roce, humedad, a la intemperie.
Juntas estructurales.

3. Criterio de diseño

Pintura al temple

Pintura de aspecto mate, acabado liso, rugoso o goteado, con coloraciones generalmente pálidas, porosas y permeables, con poca resistencia al agua y al roce.

Pintura a la cal

Pintura de aspecto mate, acabado liso, blanca o con coloración generalmente muy pálida, porosa y absorbente, con buen comportamiento a la intemperie, endureciendo con la humedad y el tiempo y buenas propiedades microbicidas.

Pintura al silicato

Pintura de aspecto mate, acabado liso, con coloración generalmente pálida, algo absorbente, dura y de gran resistencia a la intemperie.

Pintura al cemento

Pintura de aspecto mate, acabado liso, absorbente, dura y buena resistencia a la intemperie.

Pintura plástica

Pintura de aspecto mate o satinado, acabado liso, rugoso o goteado, admitiendo toda gama de colores, con buena resistencia al roce y al lavado.

Pintura al óleo

Pintura de aspecto satinado, acabado liso, admitiendo toda gama de colores, con resistencia al roce y lavabilidad media, amarilleando sensiblemente y con buena flexibilidad.

Pintura al esmalte

Esmalte graso.
Pinturas de aspecto mate, satinado o brillante, acabado liso, admitiendo toda gama de colores, con buena resistencia al roce y al lavado y con poca retención del brillo a la intemperie.

Esmalte sintético.
Pinturas de aspecto mate, satinado o brillante, acabado liso, con buena resistencia al roce, al lavado y a la intemperie, con buena retención del brillo.

Pintura martelé

Pintura de aspecto brillante con reflejo metálico, acabado con ligero relieve, con coloración diversa, con buena resistencia al roce y lavado.

Laca nitrocelulósica

Pintura de aspecto mate, satinado o brillante, buen extendido, rápido secado, toda gama de colores, con buena dureza, en general con resistencia al roce y lavado y con poca elasticidad.

Barnices

Barniz hidrófugo de silicona.
De aspecto brillante, acabado liso y transparente, con gran resistencia al agua.

Barniz graso.
De aspecto mate, satinado o brillante, acabado liso y transparente, con buena resistencia al roce, al lavado y con poca retención del brillo a la intemperie.

Barniz sintético.
De aspecto mate, satinado o brillante, acabado liso y transparente, con buena

Pinturas de aplicación al exterior

En el siguiente cuadro se obtienen, para cada tipo de soporte y sistema de pintura, las especificaciones de esta Norma que pueden utilizarse como revestimientos situados al exterior, dándose posteriormente para cada una de ellas los criterios de aplicación más concretos.

Tipo de soporte	Sistema de pintura								
	A la cal	Al silicato	Al cemento	Plástica	Al óleo	Al esmalte	Laca nitrocelulósica	Barniz hidrófugo	Barniz
Ladrillo cemento y derivados	RPP-21*	RPP-22*	RPP-23*	RPP-24*	—	RPP-33	—	RPP-41	—
Madera	—	—	—	—	RPP-28	RPP-30 RPP-34	—	—	RPP-42 RPP-43
Metálico	—	—	—	—	—	RPP-31 RPP-32 RPP-35 RPP-36	—	—	—

* El ladrillo debe ser poroso.

Pinturas de aplicación al interior

En el siguiente cuadro se obtienen, para cada tipo de soporte y sistema de pintura, las especificaciones de esta Norma que pueden utilizarse como revestimientos situados al interior, dándose posteriormente para cada una de ellas los criterios de aplicación más concretos.

Tipo de soporte	Sistema de pintura						Laca nitrocelulósica	Barniz
	Al temple	A la cal	Plástica	Al óleo	Al esmalte	Martelé		
Ladrillo	RPP-18*	RPP-21*	RPP-24*	—	—	—	—	—
Yeso o escayola	RPP-18 RPP-19 RPP-20	—	RPP-24 RPP-25 RPP-26	—	RPP-29 RPP-33	—	—	—
Cemento y derivados	RPP-18 RPP-19 RPP-20	RPP-21	RPP-24 RPP-25 RPP-26	—	RPP-29 RPP-33	—	—	—
Madera	—	—	RPP-27	RPP-28	RPP-30 RPP-34	—	RPP-39	RPP-42 RPP-43
Metálico	—	—	—	—	RPP-31 RPP-32 RPP-35 RPP-36	RPP-37 RPP-38	RPP-40	—

* El ladrillo debe ser poroso.

En casos especiales las pinturas especificadas como aplicación para exteriores se podrán aplicar para interiores.

Protección a la intemperie

En los casos en que los revestimientos estén sometidos a fuertes y continuas lluvias, deben protegerse las pinturas con aleros, goterones y otras disposiciones constructivas similares para evitar que el agua discurra sobre ellas.

Juntas estructurales

Los revestimientos se interrumpirán en las juntas del edificio.

Especificación

Símbolo Aplicación

RPP-18 Pintura al temple liso sobre ladrillo, yeso y cemento-Color



Revestimiento en paredes y techos interiores, con aspecto mate, acabado liso y colores generalmente pálidos, en locales que tengan poco desgaste por roce y no exista peligro de humedad.

RPP-19 Pintura al temple picado sobre yeso y cemento-Color

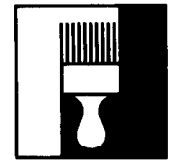


Revestimiento en paredes y techos interiores, con aspecto mate, acabado rugoso uniforme y colores generalmente pálidos, en los locales que tengan poco desgaste por roce y no exista peligro de humedad.

RPP-20 Pintura al temple goteado sobre yeso y cemento-Color



Revestimiento en paredes y techos interiores, con aspecto mate y acabado en relieve en forma de gota gruesa, fina, aplastada o rauada, en colores generalmente pálidos, en locales que tengan



Pinturas

Wall Coating Painting. Design

1976

Especificación

RPP-21 Pintura a la cal sobre ladrillo y cemento-Color

Símbolo Aplicación



Revestimiento en paredes y techos interiores y exteriores, con aspecto mate, acabado liso, en locales que precisen resistencia a la humedad o acción microbicida.

RPP-22 Pintura al silicato sobre ladrillo y cemento-Color



Revestimiento de paramentos exteriores con aspecto mate, acabado liso, sobre enfoscados y hormigones porosos que precisen buena resistencia a la humedad y a la intemperie.

RPP-23 Pintura al cemento sobre ladrillo y cemento-Color



Revestimiento de paramentos exteriores, con aspecto mate, acabado liso muy duro, sobre enfoscados y hormigones porosos.

RPP-24 Pintura plástica lisa sobre ladrillo, yeso y cemento-Aspecto-Color



Revestimiento de paredes y techos interiores y exteriores, con aspecto mate o satinado, acabado liso, donde se precise una buena resistencia al roce y lavado, así como a la intemperie.

RPP-25 Pintura plástica picada sobre yeso y cemento-Color



Revestimiento de paredes y techos interiores, con aspecto mate o satinado, acabado rugoso uniforme, donde se precise una buena resistencia al roce y lavado.

RPP-26 Pintura plástica goteada sobre yeso y cemento-Acabado-Color



Revestimiento de paredes y techos interiores, con aspecto mate y acabado en relieve en forma de gota fina, gruesa, aplastada o rayada, donde se precise una buena resistencia al roce y al lavado.

RPP-27 Pintura plástica sobre madera-Aspecto-Color



Revestimiento en interiores con aspecto brillante, satinado o mate, acabado liso, donde se precise una rápida ejecución y lavabilidad.

RPP-28 Pintura al óleo sobre madera-Color



Revestimiento en interiores y exteriores, con aspecto semibrillante, acabado liso, donde no sea necesaria una excesiva resistencia y lavabilidad.

RPP-29 Pintura al esmalte graso sobre yeso y cemento-Aspecto-Color



Revestimiento en paredes y techos interiores, con aspecto mate, satinado o brillante, acabado liso, donde se precise una buena resistencia al roce y al lavado.

RPP-30 Pintura al esmalte graso sobre madera-Aspecto-Color



Revestimiento en interiores y exteriores, con aspecto brillante o satinado, acabado liso, donde se precise una buena resistencia al lavado.

RPP-31 Pintura al esmalte graso sobre hierro y acero-Aspecto-Color



Revestimiento en interiores con aspecto brillante, satinado o mate, acabado liso, donde se precise buena resistencia al roce. En exteriores con aspecto brillante o satinado, acabado liso, donde se precise buena resistencia a la intemperie y no se necesite buena retención de brillo.

RPP-32 Pintura al esmalte graso sobre galvanizados y metales no férricos-Aspecto-Color



Revestimiento en interiores con aspecto brillante, satinado o mate, acabado liso, donde se precise buena resistencia al roce. En exteriores con aspecto brillante o satinado, acabado liso, donde se precise buena resistencia a la intemperie y no se necesite buena retención de brillo.

RPP-33 Pintura al esmalte sintético sobre yeso y cemento-Aspecto-Color



Revestimiento en paredes y techos con aspecto mate, satinado o brillante en interiores y brillante o satinado en exteriores, acabado liso, donde se precise una buena resistencia al roce y al lavado.

RPP-34 Pintura al esmalte sintético sobre madera



Revestimiento con aspecto mate, satinado o brillante en interiores y brillante o satinado en exteriores, acabado liso, donde se precise

Especificación

Símbolo Aplicación

RPP-35 Pintura al esmalte sintético sobre hierro y acero -Aspecto-Color



Revestimiento con aspecto mate, satinado o brillante en interiores y brillante o satinado en exteriores, acabado liso, donde se precise resistencia al roce al lavado, a la intemperie y buena retención de brillo.

RPP-36 Pintura al esmalte sintético sobre galvanizados y metales no férricos -Aspecto-Color



Revestimiento con aspecto mate, satinado o brillante en interiores y brillante o satinado en exteriores, acabado liso, donde se precise resistencia al roce, al lavado, a la intemperie y buena retención del brillo.

RPP-37 Pintura martelé sobre hierro y acero-Color



Revestimiento en elementos interiores donde se precise un aspecto metálico lavable y resistente al roce.

RPP-38 Pintura martelé sobre galvanizados y metales no férricos-Color



Revestimiento en elementos interiores donde se precise un aspecto metálico lavable y resistente al roce.

RPP-39 Laca nitrocelulósica sobre madera-Aspecto-Color



Revestimiento en elementos interiores, con aspecto mate, satinado o brillante, acabado muy liso, donde se precise resistencia al roce.

RPP-40 Laca nitrocelulósica sobre hierro y acero-Aspecto-Color



Revestimiento en elementos de acero, carpintería metálica y cerrajería en interiores con aspecto mate, satinado o brillante, acabado muy liso, donde se precise resistencia al roce.

RPP-41 Barniz hidrófugo de silicona sobre ladrillo y cemento



Revestimiento impermeabilizante en paramentos exteriores, donde se precise un acabado liso y transparente con gran resistencia al agua.

RPP-42 Barniz graso sobre madera-Aspecto



Revestimiento en elementos interiores y exteriores, con aspecto mate, satinado o brillante, acabado liso y transparente, donde se precise resistencia a la intemperie y al roce.

RPP-43 Barniz sintético sobre madera-Aspecto



Revestimiento con aspecto mate, satinado o brillante en elementos interiores y brillante o satinado en exteriores, acabado liso y transparente, donde se precise resistencia a la intemperie, al roce y buena retención del brillo.

4. Planos de obra

		Escala
RPP-Plantas	Representación de las especificaciones por su símbolo en las plantas del edificio, en los paramentos y elementos que deban ir revestidos.	1:100
RPP-Alzados	Representación de las especificaciones por su símbolo en los alzados del edificio, con el despiece de paños.	1:100
RPP-Secciones	Representación de las especificaciones por su símbolo en las secciones del edificio, cuando no queden representados en los planos anteriores.	1:100
RPP-Detalles	Representación gráfica de los detalles de elementos para los cuales no se haya adoptado o no exista especificación NIE.	1:20

Pinturas

Wall Coating Painting. Construction

1976

1. Especificaciones

RPP-1 Imprimación para galvanizados y metales no férricos

Imprimación reactiva, "wash primer", a base de resinas de butiral polivinilo, con pigmentos de tetraoxocromato de zinc, en medio agua-alcohol, catalizado en el momento de su aplicación, con ácido fosfórico en medio agua-alcohol. Hará de puente de adherencia entre el metal y la capa posterior.

La mezcla de la parte pigmentada y el catalizador fosfórico, se realizará en el momento de su aplicación, con la proporción especificada por el fabricante. Vendrá en envase adecuado para su protección en el que se especificará:

- Instrucciones de uso
- Proporción de la mezcla
- Permanencia válida de la mezcla
- Tiempo máximo de permanencia al aire sin repintar
- Tiempo de secado
- Aspecto de la película seca
- Toxicidad e inflamabilidad
- Capacidad del envase en litros y kg
- Rendimiento teórico en m²/litro
- Sello del fabricante

RPP-2 Imprimación anticorrosiva -Tipo

Imprimación compuesta de un vehículo adecuado y pigmento o mezcla de pigmentos anticorrosivos como minio de plomo, cromato de zinc.

Según el vehículo utilizado se consideran los siguientes tipos de imprimación:

- Al aceite, grasa o sintética
- Especial

Soportará la acción de los agentes atmosféricos, siendo apta para recibir sobre él una capa posterior de acabado, aplicada no más tarde de 30 días en climas marinos o agresivos y de 90 días en climas normales.

Vendrá en envase adecuado para su protección en el que se especificará:

- Instrucciones de uso
- Tiempo máximo de permanencia al aire sin repintar
- Aspecto de la película seca
- Toxicidad e inflamabilidad
- Capacidad del envase en litros y kg
- Rendimiento teórico en m² litro
- Sello del fabricante

RPP-3 Imprimación para madera

Imprimación compuesta de un vehículo fijo a base de aceites de linaza, barnices grasos y resinas alquídicas.

Resistirá la acción de los taninos de la madera actuando de tapaporos y tendrá gran poder de penetración impregnando las fibras de la madera.

Vendrá en envase adecuado para su protección en el que se especificará:

- Instrucciones de uso expresando si es para interior o exterior
- Tiempo de secado
- Aspecto de la película seca
- Toxicidad e inflamabilidad
- Capacidad del envase en litros y kg
- Rendimiento teórico en m² litro
- Sello del fabricante

RPP-4 Imprimación selladora para yeso y cemento

Imprimación a base de dispersiones o emulsiones no pigmentadas en agua o disoluciones en disolventes de resinas sintéticas como acetato de polivinilo, acrílica, o a base de dispersiones acuosas pigmentadas de resinas sintéticas o disoluciones de resinas sintéticas.

Deberá dejar preparado el soporte de manera que permita la adherencia de los acabados posteriores.

Vendrá en envase adecuado para su protección en el que se especificará:

- Instrucciones de uso expresando si es para interior o exterior
- Tiempo de secado
- Aspecto de la película seca
- Capacidad del envase en litros y kg
- Rendimiento teórico en m² litro

RPP- 5 Pintura al temple

Disolución en agua de colas celulósicas o amiláceas con pigmentos a base de sulfato cálcico o carbonato cálcico.
Vendrá en forma de polvo o pasta de color blanco, pudiendo colorearse con pigmentos a base de tierras, diluidas previamente en agua.
El material que se suministre en forma de pasta deberá venir movido y batido de manera que al extenderse no presente grumos, así como neutralizado el exceso de alcalinidad.
El ajuste de color se realizará en el momento de su aplicación, añadiendo agua hasta conseguir la consistencia adecuada al trabajo a realizar.
Vendrá en envase adecuado para su protección en el que se especificará:

- Instrucciones de uso
- Capacidad del envase en kg.
- Sello del fabricante

RPP- 6 Pintura a la cal

Disolución en agua cuyo aglutinante y pigmento es el hidróxido cálcico o cal apagada.
Se suministrará en terrones o envasado la cal aérea, en polvo la cal hidráulica.
La mezcla con agua, será de forma que permitirá ser movida o batida fácilmente, quedando una mezcla porosa y absorbente con buena adherencia, pudiéndose extender en capas delgadas sin mostrar grumos.
Formará, después de su aplicación y secado, una película opaca, uniforme, libre de partículas y vetas de color.
En usos al exterior se podrá aumentar su poder ligante, así como su adherencia, mediante silicato sódico o aceites tratados, así como sal gorda y alumbre.
Podrá colorearse ligeramente con pigmentos resistentes a la alcalinidad, diluidos previamente en agua.

RPP- 7 Pintura al silicato

Disolución acuosa de silicato de sosa o potasa con pigmentos minerales resistentes a la alcalinidad.
El vehículo y pigmento vendrán por separado.
Vendrá en envase adecuado para su protección en el que se especificará:

- Instrucciones de uso
- Proporción de la mezcla
- Permanencia válida de la mezcla
- Temperatura mínima de aplicación
- Tiempo de secado
- Capacidad del envase en litros y kg
- Rendimiento teórico en m²/litro
- Sello del fabricante

RPP- 8 Pintura al cemento -Color

Disolución en agua de cemento blanco tratado y pigmentos resistentes a la alcalinidad.
Se suministrará en estado de polvo, para ser mezclado con agua en el momento de su aplicación, con la dosificación indicada por el fabricante para cada uso.
Vendrá en envase adecuado para su protección en el que se especificará:

- Instrucciones de uso
- Proporción de la mezcla
- Permanencia válida de la mezcla
- Temperatura mínima de aplicación
- Tiempo de secado
- Capacidad del envase en kg
- Rendimiento teórico en m²/litro
- Sello del fabricante
- Color

RPP- 9 Pintura plástica -Aspecto-Color

Pintura al agua con ligante formado por resinas vinílicas o acrílicas emulsionadas y pigmentos resistentes a la alcalinidad.
Vendrá en envase adecuado para su protección en el que se especificará:

- Instrucciones de uso
- Temperatura mínima de aplicación
- Tiempo de secado
- Aspecto de la película seca: satinado o mate
- Toxicidad e inflamabilidad
- Capacidad del envase en litros y kg
- Rendimiento teórico en m²/litro
- Sello del fabricante
- Color

RPP-10 Pintura al óleo -Color

Pintura ligante formado por aceites secantes crudos o sometidos a algún tratamiento, disueltos en disolventes de hidrocarburos de tipo "white spirit" o en aguarrás y pigmentos adecuados.
Vendrá en envase adecuado para su protección en el que se especificará:

- Instrucciones de uso
- Tiempo de secado
- Capacidad del envase en litros y kg
- Rendimiento teórico en m²/litro

Pinturas

Wall Coating Painting. Construction

1976

RPP

RPP-11 Pintura al esmalte graso -Aspecto. Color

Pintura compuesta de aceites secantes mezclados con resinas duras, naturales o sintéticas y disolventes de hidrocarburos del tipo "white spirit" o aguarrás. Vendrá en envase adecuado para su protección en el que se especificará:

- Instrucciones de uso
- Tiempo mínimo de secado
- Aspecto de la película seca: brillante, satinado o mate
- Toxicidad e inflamabilidad
- Capacidad del envase en litros y kg
- Rendimiento teórico en m²/litro
- Sello del fabricante
- Color

RPP-12 Pintura al esmalte sintético -Aspecto-Color

Pintura compuesta de resinas sintéticas obtenidas por la combinación química de aceites secantes o semisecantes, con resinas sintéticas duras disueltas en disolventes de hidrocarburos del tipo "white spirit" o aguarrás, y pigmentos adecuados.

En función del soporte cumplirá las siguientes proporciones:

Maderas: 60 — 70% de aceites

Metal: 50 — 60% de aceites

Otros: 50% de aceites

Vendrá en envase adecuado para su protección en el que se especificará:

- Instrucciones de uso
- Temperatura mínima de aplicación
- Tiempo de secado
- Aspecto de la película seca: brillante, satinado o mate
- Toxicidad e inflamabilidad
- Capacidad del envase en litros y kg
- Rendimiento teórico en m²/litro
- Sello del fabricante
- Color

RPP-13 Pintura martelé -Color

Pintura a base de pasta de aluminio molido, siliconas adecuadas y ligantes del tipo alquídico-estirenado, clorocaucho, celulósicas o de poliuretano. Podrá aplicársele pigmentos semitransparentes de diversos colores.

Vendrá en envase adecuado para su protección en el que especificará:

- Instrucciones de uso
- Tiempo de secado
- Capacidad del envase en litros y kg
- Rendimiento teórico en m²/litro
- Sello del fabricante
- Color

RPP-14 Laca nitrocelulósica -Aspecto-Color

Pintura a base de nitrato de celulosa plastificada adecuadamente para darle flexibilidad, disolventes especiales de gran poder de disolución y evaporación, y pigmentos adecuados.

Podrán ser pulimentables sin brillo o de brillo directo adicionándoles resinas maleicas.

Vendrá en envase adecuado para su protección en el que especificará:

- Instrucciones de uso
- Temperatura mínima de aplicación
- Tiempo de secado
- Aspecto de la película seca: brillante, satinado o mate
- Disolventes adecuados
- Toxicidad e inflamabilidad
- Capacidad del envase en litros y kg
- Rendimiento teórico en m²/litro
- Sello del fabricante
- Color

RPP-15 Barniz hidrófugo de silicona

Barniz a base de disoluciones en disolventes de resinas de siliconas en una proporción entre 2 y 6%.

Vendrá en envase adecuado para su protección en el que se especificará:

- Instrucciones de uso
- Tiempo de secado
- Toxicidad e inflamabilidad
- Capacidad del envase en litros y kg
- Rendimiento teórico en m²/litro

RPP-16 Barniz graso-Aspecto

Barniz compuesto de aceites secantes mezclados con resinas duras, naturales o sintéticas y disolventes de hidrocarburos del tipo "white spirit" o aguarrás. Vendrá en envase adecuado para su protección en el que se especificará:

- Instrucciones de uso expresando si es para interior o exterior
- Tiempo de secado
- Aspecto de la película seca: brillante, satinado o mate
- Toxicidad e inflamabilidad
- Capacidad del envase en litros y kg
- Rendimiento teórico en m²/litro
- Sello del fabricante

RPP-17 Barniz sintético-Aspecto

Barniz compuesto de resinas sintéticas, obtenidas por la combinación química de aceites secantes o semisecantes, con resinas sintéticas duras disueltas en disolventes de hidrocarburos del tipo "white spirit" o aguarrás. Vendrá en envase adecuado para su protección en el que se especificará:

- Instrucciones de uso
- Temperatura mínima de aplicación
- Tiempo de secado
- Aspecto de la película seca: brillante, satinado o mate
- Toxicidad e inflamabilidad
- Capacidad del envase en litros y kg
- Rendimiento teórico en m²/litro
- Sello del fabricante

RPP-18 Pintura al temple liso sobre ladrillo, yeso y cemento-Color

RPP-5 Pintura al temple.
Color según Documentación Técnica.
Se realizará un lijado de pequeñas adherencias e imperfecciones, plasteciendo con espátula o rasqueta las grietas u oquedades.
Se aplicará a continuación una mano de fondo con temple diluido, dada a brocha o rodillo, hasta la impregnación de los poros de la superficie del soporte.
Se aplicará una mano de temple a brocha o rodillo liso.

RPP-19 Pintura al temple picado sobre yeso y cemento-Color

RPP-4 Imprimación selladora para yeso y cemento.
Se realizará un lijado de pequeñas adherencias e imperfecciones, plasteciendo con espátula o rasqueta las grietas u oquedades.
Se aplicará a continuación una mano de imprimación selladora a brocha o rodillo, hasta la impregnación de los poros de la superficie del soporte.

RPP-5 Pintura al temple.
Color según Documentación Técnica.
Se aplicará una mano de temple mediante rodillo de picar.

RPP-20 Pintura al temple goteado sobre yeso y cemento-Acabado-Color

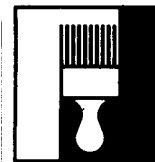
RPP-5 Pintura al temple.
Acabado de gota fina, gruesa, aplastada o rayada y Color según Documentación Técnica.
Se realizará un lijado de pequeñas adherencias e imperfecciones, a continuación se aplicará una mano de fondo con temple diluido, a brocha, rodillo o pistola, hasta la impregnación del soporte.
Se realizará, después del tiempo de secado de la mano de fondo, un plastecido en aquellos puntos en que haya grietas u oquedades, con plaste dado a espátula o rasqueta procediéndose a continuación a un lijado fino y a un repaso de los plastecidos con una mano de fondo.
Se aplicará a continuación la mano de acabado mediante proyección a pistola de pintura al temple en gotas uniformes y no separadas.

RPP-21 Pintura a la cal sobre ladrillo y cemento-Color

RPP-6 Pintura a la cal.
Color según Documentación Técnica.
Se procederá a una limpieza general del soporte mediante cepillos o elementos adecuados.
Se aplicará a continuación una mano de fondo con pintura a la cal diluida, aplicada a brocha de encalar, rodillo o procedimientos neumáticos, hasta la impregnación de los poros de la superficie del soporte.
Pasado el tiempo de secado se procederá a la aplicación de dos manos de acabado dadas a brocha, rodillo o procedimientos neumáticos.

RPP-22 Pintura al silicato sobre ladrillo y cemento-Color

RPP-7 Pintura al silicato.
Color según Documentación Técnica.
Se procederá a una limpieza general del soporte, con cepillos o elementos adecuados.
Se protegerán debidamente los elementos como carpinterías y vidriería de las salpicaduras de pintura por la gran adherencia que ésta posee.
La preparación de la mezcla se realizará en el momento de la aplicación, procurando que la cantidad de mezcla sea la prevista para el trabajo.
Se aplicará una primera mano de fondo con pintura al silicato a brocha, rodillo o pistola con un rendimiento no menor del especificado por el fabricante.
Después del tiempo de secado se aplicará una segunda mano a brocha



Pinturas

Wall Coating Painting. Construction

1976

RPP-23 Pintura al cemento sobre ladrillo y cemento-Color

RPP-8 Pintura al cemento.
Color según Documentación Técnica.
Se procederá a una limpieza general del soporte, suprimiendo el polvo y grasa.
La preparación de la mezcla se realizará en el momento de aplicación, procurando que la cantidad de dicha mezcla sea la prevista para el trabajo.
Una vez humedecido el soporte se aplicará una mano de fondo con pintura de cemento dada a brocha, rodillo o pistola, impregnando la superficie del soporte, con un rendimiento y proporción de la mezcla no menores de los especificados por el fabricante, humedeciéndose nuevamente.
A continuación se aplicará la mano de acabado con pintura de cemento dada a brocha, rodillo o pistola. Una vez terminada la aplicación, se humedecerá el soporte de nuevo.

RPP-24 Pintura plástica lisa sobre ladrillo, yeso y cemento-Aspecto-Color

RPP-9 Pintura plástica.
Aspecto y Color según Documentación Técnica.
Se realizará un lijado de pequeñas adherencias e imperfecciones.
A continuación se aplicará una mano de fondo con pintura plástica diluida muy fina, impregnando los poros de la superficie del soporte.
Se realizará un plastecido de faltas, repasando las mismas con una mano de fondo aplicada a brocha, rodillo o pistola.
Se aplicarán seguidamente dos manos de acabado con un rendimiento no menor del especificado por el fabricante.

RPP-25 Pintura plástica picada sobre yeso y cemento-Color

RPP-4 Imprimación selladora para yeso y cemento.
Se realizará un lijado de pequeñas adherencias e imperfecciones, retocándose aquellos puntos donde haya grietas u oquedades con plaste dado a espátula o rasqueta.
Se aplicará a continuación una mano de imprimación selladora a brocha, rodillo o pistola.

RPP-26 Pintura plástica goteada sobre yeso y cemento-Acabado-Color

RPP-9 Pintura plástica.
Color según Documentación Técnica.
Se aplicará una mano de pintura plástica mate mediante rodillo de esponja o cepillo con un rendimiento no menor del especificado por el fabricante.

RPP-4 Imprimación selladora para yeso y cemento.
Se realizará un lijado de pequeñas adherencias e imperfecciones, retocándose aquellos puntos donde haya grietas u oquedades con plaste dado a espátula o rasqueta.
Se aplicará a continuación una mano de imprimación selladora a brocha o rodillo.

RPP-27 Pintura plástica sobre madera-Aspecto-Color

RPP-9 Pintura plástica.
Acabado en gota fina, gruesa, aplastada o rayada y Color según Documentación Técnica.
Se aplicará una mano de fondo de pintura plástica diluida lo más fina posible.
Pasado el tiempo de secado especificado por el fabricante, se realizará una proyección a pistola de pintura plástica mate en gotas uniformes y no separadas.

RPP-3 Imprimación para madera.
Se realizará una limpieza general de la superficie del soporte.
Se hará un sellado de los nudos mediante goma laca dada a pincel, asegurándose de que haya penetrado en las oquedades de los mismos.
A continuación se dará la mano de imprimación a brocha o pistola impregnando la superficie del soporte.

RPP-9 Pintura plástica.
Aspecto y Color según Documentación Técnica.
Previamente a la mano de acabado se hará un plastecido esmerado de vetas y golpes seguido de un lijado.
Se aplicarán a brocha, rodillo o pistola dos manos de pintura plástica con un tiempo de secado entre ellas y un rendimiento no menores de

RPP-28 Pintura al óleo sobre madera-Color

RPP- 3 Imprimación para madera.
Se realizará una limpieza general de la superficie del soporte.
Se hará un sellado de los nudos mediante goma laca dada a pincel, asegurándose de que haya penetrado en las oquedades de los mismos.
A continuación se dará la mano de imprimación a brocha o pistola impregnando la superficie del soporte.

RPP-10 Pintura al óleo.
Color según Documentación Técnica.
Previamente a la mano de acabado se hará un plastecido de golpes dado a espátula o rasqueta, seguido de un lijado.
Se aplicarán a brocha dos manos de pintura al óleo con un tiempo de secado entre ellas y un rendimiento no menores de los especificados por el fabricante.

RPP-29 Pintura al esmalte graso sobre yeso y cemento -Aspecto-Color

RPP- 4 Imprimación selladora para yeso y cemento.
Se realizará un lijado general de pequeñas adherencias e imperfecciones.
A continuación se aplicará una mano de imprimación selladora dada a brocha o rodillo impregnando la superficie del soporte, con un rendimiento y tiempo de secado no menores de los especificados por el fabricante.

RPP-11 Pintura al esmalte graso.
Aspecto y Color según Documentación Técnica.
Previamente a la aplicación de la mano de acabado, se hará un plasteado esmerado en aquellos puntos en que haya grietas u oquedades dado a espátula o rasqueta afinándolo posteriormente.
A continuación se dará una mano de fondo de pintura al esmalte graso, muy fino, procurando la impregnación del soporte.
Pasado el tiempo de secado especificado por el fabricante se procederá a la aplicación de la mano de acabado dada a brocha, rodillo o pistola con un rendimiento y un tiempo de secado no menores de los especificados por el fabricante.

RPP-30 Pintura al esmalte graso sobre madera-Aspecto-Color

RPP- 3 Imprimación para madera.
Se realizará una limpieza general de la superficie del soporte.
Se hará un sellado de los nudos mediante goma laca dada a pincel, asegurándose de que haya penetrado en las oquedades de los mismos.
A continuación se dará la mano de imprimación a brocha o pistola impregnando la superficie del soporte.

RPP-11 Pintura al esmalte graso.
Aspecto y Color según Documentación Técnica.
Previamente a la mano de acabado se hará un plastecido de golpes dado a espátula o rasqueta seguido de un lijado.
A continuación se aplicará una mano de fondo, muy fina, con esmalte graso, procurando la impregnación del soporte.
Pasado el tiempo de secado especificado por el fabricante se procederá a la aplicación de la mano de acabado dada a brocha, rodillo o pistola con un rendimiento no menor del especificado por el fabricante.

RPP-31 Pintura al esmalte graso sobre hierro y acero -Aspecto-Color

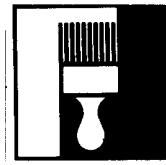
RPP- 2 Imprimación anticorrosiva.
Se realizará un raspado de óxidos mediante cepillo metálico, seguido de una limpieza manual esmerada de la superficie.
Se aplicará una mano de imprimación anticorrosiva al aceite, grasa o sintética dada a brocha o pistola, con un rendimiento no menor del especificado por el fabricante.

RPP-11 Pintura al esmalte graso.
Aspecto y Color según Documentación Técnica.
Se aplicarán dos manos de acabado a brocha o rodillo de esmalte graso con un rendimiento y un tiempo de secado entre ellas no menores de los especificados por el fabricante.

RPP-32 Pintura al esmalte graso sobre galvanizados y metales no férricos-Aspecto-Color

RPP- 1 Imprimación para galvanizados y metales no férricos.
Se realizará una limpieza general de la superficie, seguida de un desengrasado a fondo con productos adecuados.
A continuación se aplicará una mano de imprimación a brocha o pistola con un rendimiento no menor del especificado por el fabricante.

RPP-11 Pintura al esmalte graso.
Aspecto y Color según Documentación Técnica.
Pasado un tiempo de permanencia al aire no menor del especificado por el fabricante para la mano de imprimación, se aplicarán dos manos de acabado de esmalte graso a brocha o rodillo con un rendimiento y un tiempo de secado entre ambas no menores de los



Pinturas

1976

Wall Coating Painting. Construction

RPP-33 Pintura al esmalte sintético sobre yeso y cemento-Aspecto-Color

RPP- 4 Imprimación selladora para yeso y cemento.
Se realizará un lijado general de pequeñas adherencias e imperfecciones.
A continuación se aplicará una mano de imprimación selladora a brocha o rodillo, impregnando la superficie del soporte, con un rendimiento y tiempo de secado no menores de los especificados por el fabricante.

RPP-12 Pintura al esmalte sintético.
Aspecto y Color según Documentación Técnica.
Previamente a la aplicación de la mano de acabado, se realizará un plastecido esmerado en aquellos puntos en que haya grietas u oquedades.
A continuación se dará una mano de fondo, muy fina, de pintura al esmalte graso, procurando la impregnación del soporte.
Pasado el tiempo de secado se aplicará una mano de acabado a brocha, rodillo o pistola con un rendimiento y un tiempo de secado no menores de los especificados por el fabricante.

RPP-34 Pintura al esmalte sintético sobre madera-Aspecto-Color

RPP- 3 Imprimación para madera.
Se realizará una limpieza general de la superficie.
Se hará un sellado de los nudos mediante goma laca dada a pincel, asegurándose de que haya penetrado en las oquedades de los mismos.
A continuación se dará una mano de imprimación a brocha o pistola impregnando la superficie del soporte, con un rendimiento y un tiempo de secado no menores de los especificados por el fabricante.

RPP-12 Pintura al esmalte sintético.
Aspecto y Color según Documentación Técnica.
Previamente a la aplicación de la mano de acabado, se realizará un plastecido esmerado en aquellos puntos en que haya grietas u oquedades, dado a espátula o rasqueta afinándolo posteriormente.
A continuación se aplicará una mano de fondo, muy fina, de pintura al esmalte graso, procurando la impregnación del soporte.
Pasado el tiempo de secado, se aplicará una mano de acabado a brocha, rodillo o pistola con un rendimiento y un tiempo de secado no menores de los especificados por el fabricante.

RPP-35 Pintura al esmalte sintético sobre hierro y acero-Aspecto-Color

RPP- 2 Imprimación anticorrosiva.
Se realizará un raspado de óxidos mediante cepillo metálico, seguido de una limpieza manual esmerada de la superficie.
Se aplicará una mano de imprimación anticorrosiva al aceite, grasa o sintética, a brocha o pistola, con un rendimiento no menor del especificado por el fabricante.

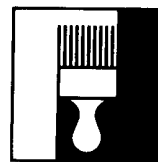
RPP-12 Pintura al esmalte sintético.
Aspecto y Color según Documentación Técnica.
Se aplicarán dos manos de acabado de esmalte sintético a brocha o rodillo con un rendimiento y un tiempo de secado entre ellas no menores de los especificados por el fabricante.

RPP-36 Pintura al esmalte sintético sobre galvanizados y metales no férreos-Aspecto-Color

RPP- 1 Imprimación para galvanizados y metales no férreos.
Se realizará una limpieza general de la superficie seguida de un desengrasado a fondo con productos adecuados.
A continuación se aplicará una mano de imprimación a brocha o pistola con un rendimiento no menor del especificado por el fabricante.

RPP-12 Pintura al esmalte sintético.
Aspecto y Color según Documentación Técnica.
Pasado un tiempo de permanencia al aire no menor del especificado por el fabricante para la mano de imprimación, se aplicarán dos manos de acabado de esmalte sintético a brocha o rodillo con un rendimiento y un tiempo de secado entre ambas no menores de los especificados por el fabricante.

RPP-37 Pintura martelé sobre hierro y acero-Color	<p>RPP- 2 Imprimación anticorrosiva. Se realizará un raspado de óxidos mediante cepillo metálico seguido de una limpieza manual esmerada de la superficie. Se aplicará una mano de imprimación anticorrosiva sintética a brocha o pistola, con un rendimiento no menor del especificado por el fabricante.</p> <p>RPP-13 Pintura martelé. Color según Documentación Técnica. Se aplicará una mano de acabado a pistola, con un rendimiento y tiempo de secado no menores de los especificados por el fabricante.</p>
RPP-38 Pintura martelé sobre galvanizados y metales no. férreos-Color	<p>RPP- 1 Imprimación para galvanizados y metales no férreos. Se realizará una limpieza general de la superficie seguida de un desengrasado a fondo con productos adecuados. A continuación se aplicará una mano de imprimación a brocha o pistola con un rendimiento no menor del especificado por el fabricante.</p> <p>RPP-13 Pintura martelé. Color según Documentación Técnica. Se aplicará una mano de acabado a pistola, con un rendimiento y tiempo de secado no menores de los especificados por el fabricante.</p>
RPP-39 Laca nitrocelulósica sobre madera-Aspecto-Color	<p>RPP- 3 Imprimación para madera. Se realizará una limpieza general de la superficie del soporte. Se hará un sellado de los nudos mediante goma laca dada a pincel, asegurándose de que haya penetrado en las oquedades de los mismos. Pasado el tiempo de secado del sellado, se practicará un lijado general fino de estas zonas. Se aplicará seguidamente una mano de imprimación no grasa a brocha o pistola impregnando la superficie del soporte, con un rendimiento y un tiempo de secado no menores de los especificados por el fabricante.</p> <p>RPP-14 Laca nitrocelulósica. Aspecto y Color según Documentación Técnica. Pasado el tiempo de secado de la imprimación, se hará un plastecido seguido de un lijado esmerado. A continuación se aplicarán dos manos de laca nitrocelulósica a pistola con un rendimiento y un tiempo de secado entre ellas no menores de los especificados por el fabricante.</p>
RPP-40 Laca nitrocelulósica sobre hierro y acero-Aspecto-Color	<p>RPP- 2 Imprimación anticorrosiva. Se procederá a una limpieza general y a un lijado de la superficie del soporte, desengrasándose posteriormente. Se aplicará una mano de imprimación antioxidante especial de nitrocelulosa a pistola con un rendimiento y tiempo de secado no menores de los especificados por el fabricante.</p> <p>RPP-14 Laca nitrocelulósica. Aspecto y Color según Documentación Técnica. Pasado el tiempo de secado de la imprimación, se hará un plastecido, seguido de un lijado esmerado. A continuación se aplicarán dos manos de acabado a pistola de laca nitrocelulósica, con un rendimiento y un tiempo de secado no menores de los especificados por el fabricante.</p>
RPP 41 Barniz hidrófugo de silicona sobre ladrillo y cemento	<p>RPP-15 Barniz hidrófugo de silicona. Se procederá a la limpieza general del soporte y en particular de los álcalis mediante cepillos y elementos adecuados. A continuación se procederá a la aplicación del barniz hidrófugo de silicona a brocha o pistola, en número de manos señalado por el fabricante, procurando la impregnación de los poros de la superficie del soporte. El rendimiento así como el tiempo mínimo de secado entre ambas manos serán los especificados por el fabricante.</p>
RPP 42 Barniz graso sobre madera-Aspecto	<p>RPP-16 Barniz graso. Aspecto según Documentación Técnica. Se procederá a una limpieza general del soporte seguida de un lijado fino de la madera. A continuación se dará una mano de fondo con barniz diluido, mezclado con productos de conservación de la madera si se requiere, dada a brocha o pistola de manera que queden impregnados los poros. Pasado el tiempo de secado de la mano de fondo, se realizará un lijado fino del soporte aplicándose a continuación dos manos de barniz graso a brocha con un tiempo de secado entre ambas manos u un</p>



Pinturas

Wall Coating Painting. Construction

1976

RPP-43 Barniz sintético sobre madera-Aspecto

- RPP-17 Barniz sintético.
Aspecto según Documentación Técnica.
Se procederá a una limpieza general del soporte seguida de un lijado fino de la madera.
A continuación se dará una mano de fondo con barniz diluido, mezclado con productos de conservación de la madera si se requiere, dada a brocha o pistola de manera que queden impregnados los poros.
Pasado el tiempo de secado de la mano de fondo, se realizará un lijado fino del soporte aplicándose a continuación dos manos de barniz sintético a brocha, con un tiempo de secado entre ambas manos y un rendimiento no menores de los especificados por el fabricante.

2. Condiciones generales de ejecución Antes de la aplicación

- Estarán recibidos y montados todos los elementos que deben ir en el paramento como cercos de puertas, ventanas, canalizaciones, instalaciones, bajantes
- Se comprobará que la temperatura ambiente no sea mayor de 28°C ni menor de 6°C.
- El soleamiento no incidirá directamente sobre el plano de aplicación.
La superficie de aplicación estará nivelada y lisa.
- Según el tipo de soporte o superficie a revestir se considerará:

Superficies de yeso, cemento, albañilería y derivados

- La superficie del soporte no tendrá una humedad mayor del 6%, habiéndose secado por aireación natural.
- Se eliminarán, tanto las eflorescencias salinas como la alcalinidad antes de proceder a pintar mediante un tratamiento químico a base de una disolución en agua caliente de sulfato de zinc o sales de fluosilicatos en una concentración entre 5 y 10%.
- Se comprobará que en las zonas próximas a los paramentos a revestir no haya manipulación o trabajo con elementos que desprendan polvo o dejen partículas en suspensión.
- Las manchas superficiales producidas por moho además del raspado o eliminación con estropajo, se desinfectarán lavando con disolventes fungicidas.
- Las manchas originadas por humedades internas que lleven disueltas sales de hierro, se aislarán mediante una mano de clorocaucho diluido, o productos adecuados.

Superficies de madera

- El contenido de humedad en el momento de aplicación será:
Superficies de madera al exterior: 14 - 20%.
Superficies de madera al interior: 8 - 14%.
- No estará afectada de ataque de hongos o insectos, saneándose previamente con productos fungicidas o insecticidas.
- Se habrán eliminado los nudos mal adheridos sustituyéndolos por cuñas de madera sana de iguales características.
Los nudos sanos que presenten exudado de resina se sangrarán mediante lamparilla o sopiete, rascando la resina que aflore con rasqueta.

Superficies metálicas

- Acero laminado en caliente:
Estructuras:
Limpieza general de suciedades accidentales mediante cepillos.
Limpieza de óxidos.
Cerrajería:
Limpieza general de suciedades accidentales.
Desengrasado.
- Acero laminado en frío:
Carpintería y cerrajería:
Desengrasado.
Limpieza muy esmerada de óxidos.
- Chapa galvanizada y metales no férreos:
Limpieza general de suciedades accidentales

Durante la aplicación

- Se suspenderá la aplicación cuando la temperatura ambiente sea inferior a 6° C o en tiempo caluroso cuando sea superior a 28° C a la sombra.
- En tiempo lluvioso se suspenderá la aplicación cuando el paramento no esté protegido.
- Al finalizar la jornada se tapanán y protegerán perfectamente los envases y se limpiarán y repararán los útiles de trabajo.

Después de la aplicación

- Se evitarán en las zonas próximas a los paramentos revestidos la manipulación y trabajos con elementos que desprendan polvo o que dejen partículas en suspensión.
- Se dejará transcurrir el tiempo de secado indicado por el fabricante no utilizándose procedimientos artificiales de secado.

3. Condiciones de seguridad en el trabajo

- Al iniciar la jornada se revisará todo el andamiaje y medios auxiliares, comprobando barandillas, rodapiés y demás protecciones así como la estabilidad del conjunto.
- Cuando las plataformas sean móviles se emplearán dispositivos de seguridad que eviten su desplazamiento.
- Se acotará la parte inferior donde se vaya a aplicar la pintura.
- Se evitará en lo posible el contacto directo de todo tipo de pinturas con la piel, para lo cual se dotará a los trabajadores que realicen la imprimación de prendas de trabajos adecuadas, que los protejan de salpicaduras y permitan su movilidad.
- El vertido de pinturas y materias primas sólidas como pigmentos, cemento y otros se llevará a cabo desde poca altura para evitar salpicaduras y formación de nubes de polvo.
- Cuando se trabaje con pinturas que contengan disolventes orgánicos o pigmentos tóxicos no se deberá fumar, comer ni beber.
- Cuando se apliquen imprimaciones que desprendan vapores orgánicos, los trabajadores estarán dotados de adaptador facial, debidamente homologado por el Ministerio de Trabajo con su correspondiente filtro químico, o filtro mecánico cuando las pinturas contengan una elevada carga pigmentaria y sin disolventes orgánicos que eviten la ingestión de partículas sólidas.
- Cuando se apliquen pinturas con riesgo de inflamación, se alejarán del trabajo las fuentes radiantes de calor, como trabajos de soldadura u otros, teniendo previsto en las cercanías del tajo un extintor adecuado.
- El almacenamiento de pinturas susceptibles de emanar vapores inflamables deberá hacerse en recipientes cerrados alejándolos de fuentes de calor y en particular cuando se almacenen recipientes que contengan nitrocelulosa se deberá realizar un volteo periódico de los mismos para evitar el riesgo de inflamación. El local estará provisto de extintores adecuados.
- Se cumplirán además todas las disposiciones generales que sean de aplicación de la Ordenanza General de Seguridad e Higiene en el Trabajo.

Pinturas

Wall Coating Painting. Control

1976

1. Materiales y equipos de origen industrial

Los materiales de origen industrial deberán cumplir las condiciones funcionales y de calidad fijadas en las NTE, así como las correspondientes Normas y disposiciones vigentes relativas a la fabricación y control industrial o en su defecto las Normas UNE que se indican:

Especificación	Normas UNE
RPP- 1 Imprimación para galvanizados y metales no férreos	49307; 48086
RPP- 2 Imprimación anticorrosiva	48307
RPP- 3 Imprimación para madera	48001-74; 48002-74; 48003-74; 48307
RPP- 4 Imprimación selladora para yeso y cemento	48086; 49307
RPP- 5 Pintura al temple	48103; 49307
RPP- 6 Pintura a la cal	41067; 41068; 48103
RPP- 7 Pintura al silicato	48103; 49307
RPP- 8 Pintura al cemento	48103; 49307
RPP- 9 Pintura plástica	49307; 48086; 48103
RPP-10 Pintura al óleo	48307; 48086; 48013; 48103
RPP-11 Pintura al esmalte graso	48307; 48086; 48013; 48103
RPP-12 Pintura al esmalte sintético	48307; 48086; 48103
RPP-13 Pintura martelée	48307; 48086; 48103
RPP-14 Laca nitrocelulósica	48307; 48086
RPP-15 Barniz hidrófugo de silicona	48307; 48086; 48103
RPP-16 Barniz graso	48307; 48086; 48103
RPP-17 Barniz sintético	48307; 48086; 48103

Cuando el material llegue a obra con Certificado de Origen Industrial que acredite el cumplimiento de dichas condiciones, normas y disposiciones, su recepción se realizará comprobando únicamente sus características aparentes.

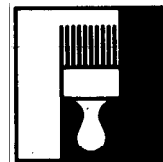
2. Control de la ejecución

Especificación	Controles a realizar	Número de controles	Condición de no aceptación automática
RPP-18 Pintura al temple liso sobre ladrillo, yeso y cemento-Color	Comprobación del soporte	Inspección general	Se aprecian humedades, manchas de moho, eflorescencias salinas, manchas de óxido
	Preparación del soporte	Inspección general	Falta mano de temple diluido
	Acabado	Inspección general	Color distinto al especificado Descolgamientos, cuarteamientos, desconchados, bolsas y falta de uniformidad
RPP-19 Pintura al temple picado sobre yeso y cemento-Color	Comprobación del soporte	Inspección general	Se aprecian humedades, manchas de moho, eflorescencia salinas, manchas de óxido
	Preparación del soporte	Inspección general	Falta de imprimación selladora
	Acabado	Inspección general	Color distinto al especificado Descolgamientos, cuarteamientos, desconchados, bolsas y falta de uniformidad
RPP-20 Pintura al temple goteado sobre yeso y cemento-Acabado-Color	Comprobación del soporte	Inspección general	Se aprecian humedades, manchas de moho, eflorescencias salinas, manchas de óxido
	Preparación del soporte	Inspección general	Falta mano de fondo o plastecido
	Acabado	Inspección general	Color o goteado distinto al especificado Descolgamientos, cuarteamientos, desconchados, bolsas y falta de uniformidad

Especificación	Controles a realizar	Número de controles	Condición de no aceptación automática
RPP-21 Pintura a la cal sobre ladrillo y cemento-Color	Comprobación del soporte	Inspección general	Se aprecian humedades, manchas de moho, eflorescencias salinas, manchas de óxido
	Preparación del soporte	Inspección general	Falta de mano de fondo
	Acabado	Inspección general	Color distinto al especificado Descolgamientos, cuarteamientos, desconchados, bolsas y falta de uniformidad
RPP-22 Pintura al silicato sobre ladrillo y cemento-Color	Comprobación del soporte	Inspección general	Se aprecian humedades, manchas de moho, eflorescencias, manchas de óxido
	Preparación del soporte y validez de la mezcla	Inspección general	Falta de protección de los elementos próximos Pasado el tiempo válido de la mezcla especificado por el fabricante
	Acabado	Inspección general	Color distinto al especificado Descolgamientos, cuarteamientos, desconchados, bolsas y falta de uniformidad
RPP-23 Pintura al cemento sobre ladrillo y cemento-Color	Comprobación del soporte	Inspección general	Se aprecian humedades, manchas de moho, eflorescencias, manchas de óxido
	Preparación del soporte y validez de la mezcla	Inspección general	Falta mano de fondo Pasado el tiempo válido de la mezcla especificado por el fabricante
	Acabado	Inspección general	Color distinto al especificado Descolgamientos, cuarteamientos, desconchados, bolsas y falta de uniformidad Falta de humedecido posterior
RPP-24 Pintura plástica lisa sobre ladrillo, yeso y cemento-Aspecto-Color	Comprobación del soporte	Inspección general	Se aprecian humedades, manchas de moho, eflorescencias, manchas de óxido
	Preparación del soporte	Inspección general	Falta mano de fondo
	Acabado	Inspección general	Aspecto y color distinto al especificado Descolgamientos, cuarteamientos, desconchados, bolsas y falta de uniformidad
RPP-25 Pintura plástica picada sobre yeso y cemento-Color	Comprobación del soporte	Inspección general	Se aprecian humedades, manchas de moho, eflorescencias, manchas de óxido
	Preparación del soporte	Inspección general	Falta imprimación selladora
	Acabado	Inspección general	Color distinto al especificado Descolgamientos, cuarteamientos, desconchados, bolsas y falta de uniformidad
RPP-26 Pintura plástica goteada sobre yeso y cemento-Acabado-Color	Comprobación del soporte	Inspección general	Se aprecian humedades, manchas de moho, eflorescencias, manchas de óxido
	Preparación del soporte	Inspección general	Falta imprimación selladora
	Acabado	Inspección general	Color o goteado distinto al especificado Descolgamientos, cuarteamientos, desconchados, bolsas y falta de uni-

Pinturas

Wall Coating Painting. Control



RPP

1976

Especificación

RPP-27 Pintura plástica sobre madera-Aspecto-Color

Controles a realizar

Comprobación del soporte
Preparación del soporte
Acabado

Número de controles

Inspección general
Inspección general
Inspección general

Condición de no aceptación automática

Falta de sellado en los nudos
Falta mano de imprimación y plastecido de vetas y golpes
Aspecto y color distinto al especificado
Descolgamientos, cuarteamientos, desconchados, bolsas, gotas y falta de uniformidad

RPP-28 Pintura al óleo sobre madera-Color

Comprobación del soporte
Preparación del soporte
Acabado

Inspección general
Inspección general
Inspección general

Falta de sellado en los nudos
Falta mano de imprimación y plastecido de golpes
Color distinto al especificado
Descolgamientos, cuarteamientos, desconchados, bolsas y falta de uniformidad

RPP-29 Pintura al esmalte graso sobre yeso y cemento-Aspecto-Color

Comprobación del soporte
Preparación del soporte
Acabado

Inspección general
Inspección general
Inspección general

Se aprecian humedades, manchas de moho, eflorescencias salinas, manchas de óxido
Falta de imprimación selladora mano de fondo o plastecido
Aspecto y color distinto al especificado
Descolgamientos, cuarteamientos, desconchados, bolsas, gotas y falta de uniformidad

RPP-30 Pintura al esmalte graso sobre madera-Aspecto-Color

Comprobación del soporte
Preparación del soporte
Acabado

Inspección general
Inspección general
Inspección general

Falta de sellado en los nudos
Falta mano de imprimación, plastecido o mano de fondo
Aspecto y color distinto al especificado
Descolgamientos, cuarteamientos, desconchados, bolsas, gotas y falta de uniformidad

RPP-31 Pintura al esmalte graso sobre hierro y acero-Aspecto-Color

Comprobación del soporte
Preparación del soporte
Acabado

Inspección general
Inspección general
Inspección general

No se ha realizado el rascado de óxidos y limpieza de la superficie
Falta imprimación anticorrosiva
Aspecto y color distinto al especificado
Descolgamientos, cuarteamientos, desconchados, bolsas, gotas y falta de uniformidad

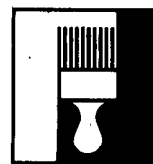
RPP-32 Pintura al esmalte graso sobre galvanizados y metales no férricos-Aspecto-Color

Comprobación del soporte
Preparación del soporte
Acabado

Inspección general
Inspección general
Inspección general

No se ha realizado la limpieza y desengrasado de la superficie
Falta de imprimación
Aspecto y color distinto al especificado
Descolgamientos, cuarteamientos, desconchados, bolsas y falta de uniformidad

Especificación	Controles a realizar	Número de controles	Condición de no aceptación automática
RPP-33 Pintura al esmalte sintético sobre yeso y cemento-Aspecto-Color	Comprobación del soporte	Inspección general	Se aprecian humedades, manchas de moho, eflorescencias salinas, manchas de óxido
	Preparación del soporte	Inspección general	Falta mano de imprimación selladora, plastecido o mano de fondo
	Acabado	Inspección general	Aspecto y color distinto al especificado Descolgamientos, cuarteamientos, desconchados, bolsas y falta de uniformidad
RPP-34 Pintura al esmalte sintético sobre madera-Aspecto-Color	Comprobación del soporte	Inspección general	Falta de sellado en los nudos
	Preparación del soporte	Inspección general	Falta imprimación, plastecido o mano de fondo
	Acabado	Inspección general	Aspecto y color distinto al especificado Descolgamientos, cuarteamientos, desconchados, bolsas y falta de uniformidad
RPP-35 Pintura al esmalte sintético sobre hierro y acero-Aspecto-Color	Comprobación del soporte	Inspección general	No se ha realizado el raspado de óxidos y limpieza de la superficie
	Preparación del soporte	Inspección general	Falta imprimación anticorrosiva
	Acabado	Inspección general	Aspecto y color distinto al especificado Descolgamientos, cuarteamientos, desconchados, bolsas y falta de uniformidad
RPP-36 Pintura al esmalte sintético sobre galvanizados y metales no féreos-Aspecto-Color	Comprobación del soporte	Inspección general	No se ha realizado la limpieza y desengrasado de la superficie
	Preparación del soporte	Inspección general	Falta de imprimación
	Acabado	Inspección general	Aspecto y color distinto al especificado Descolgamientos, cuarteamientos, desconchados, bolsas y falta de uniformidad
RPP-37 Pintura martelé sobre hierro y acero-Color	Comprobación del soporte	Inspección general	No se ha realizado el raspado de óxidos y limpieza de la superficie
	Preparación del soporte	Inspección general	Falta imprimación anticorrosiva
	Acabado	Inspección general	Color distinto al especificado Descolgamientos, cuarteamientos, desconchados, bolsas, gotas y falta de uniformidad
RPP-38 Pintura martelé sobre galvanizados y metales no féreos-Color	Comprobación del soporte	Inspección general	No se ha realizado la limpieza y desengrasado de la superficie
	Preparación del soporte	Inspección general	Falta de imprimación
	Acabado	Inspección general	Color distinto al especificado Descolgamientos, cuarteamientos, desconchados, bolsas, gotas y falta de uniformidad
RPP-39 Laca nitrocelulósica sobre madera-Aspecto-Color	Comprobación del soporte	Inspección general	Falta de sellado en los nudos
	Preparación del soporte	Inspección general	Falta de imprimación, plastecido o lijado
	Acabado	Inspección general	Aspecto y color distinto al especificado Descolgamientos, cuarteamientos, desconchados, bolsas y falta de uniformidad



Pinturas

Wall Coating Painting. Control

Especificación	Controles a realizar	Número de controles	Condición de no aceptación automática
RPP-40 Laca nitrocelulósica sobre hierro y acero-Aspecto-Color	Comprobación del soporte	Inspección general	No se ha realizado el raspado de óxidos y limpieza de la superficie
	Preparación del soporte	Inspección general	Falta de imprimación, plastecido o lijado
	Acabado	Inspección general	Aspecto y color distinto al especificado Descolgamientos, cuarteamientos, desconchados, bolsas y falta de uniformidad
RPP-41 Barniz hidrófugo de silicóna sobre ladrillo y cemento	Comprobación del soporte	Inspección general	Se aprecian humedades, manchas de moho, eflorescencias salinas, manchas de óxido
	Preparación del soporte	Inspección general	Falta limpieza del soporte
	Acabado	Inspección general	Falta imprimación de los poros Descolgamientos, cuarteamientos, desconchados, gotas y falta de uniformidad
RPP-42 Barniz graso sobre madera-Aspecto	Comprobación del soporte	Inspección general	Falta de sellado en los nudos
	Preparación del soporte	Inspección general	Falta mano de fondo o lijado
	Acabado	Inspección general	Aspecto distinto al especificado Descolgamiento, cuarteamientos, desconchados, bolsas, gotas y falta de uniformidad
RPP-43 Barniz sintético sobre madera-Aspecto	Comprobación del soporte	Inspección general	Falta de sellado en los nudos
	Preparación del soporte	Inspección general	Falta mano de fondo o lijado
	Acabado	Inspección general	Aspecto distinto al especificado Descolgamientos, cuarteamientos, desconchados, bolsas, gotas y falta de uniformidad

3. Criterio de medición

Unidad de medición

En general toda clase de obra de pintura se medirá por m² de superficie pintada, exceptuándose los siguientes casos:

- Molduras y rodapiés hasta 10 cm de desarrollo que se medirán por metro lineal.
- Cercos hasta 25 cm de desarrollo que se medirán por metro lineal.
- Tubos por metro lineal.
- Mochetas y jambas hasta 25 cm de ancho que se medirán por metro lineal.
- Soportes y vigas hasta un metro de desarrollo se medirán por metro lineal.
- Elementos de instalaciones como radiadores y depósitos que se medirán por unidad.

Forma de medición

Paredes y techos

Superficie realmente ejecutada descontando los huecos, midiendo aparte las guarniciones cuando existan.
Los elementos recibidos en paredes y techos como apliques, cajas y mecanismos eléctricos y similares se descontarán cuando la superficie total de los mis-

Carpintería metálica

Puertas vidrieras y ventanas: cara y media.

Puertas ciegas: dos caras.

El cerco se medirá de acuerdo con los criterios de unidad de medición señalados en el apartado anterior.

Carpintería de madera

Puertas vidrieras y ventanas: dos caras.

Puertas ciegas: dos caras.

El cerco se medirá de acuerdo con los criterios de unidad de medición señalados en el apartado anterior.

Cerrajería (barandillas, rejas, cierres)

Cara y media a dos caras según diseño.

Persianas

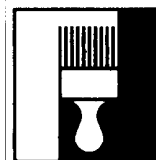
Enrollables: dos caras.

De celosía: tres caras.



Pinturas

Wall Coating Painting. Cost



1976

1. Criterio de valoración

La valoración de cada especificación se obtiene sumando los productos de los precios unitarios, correspondientes a las especificaciones recuadradas que la componen, por sus coeficientes de medición.

En los precios unitarios irán incluidos, además de los conceptos que se expresan en cada caso, la mano de obra directa e indirecta incluso obligaciones sociales y parte proporcional de medios auxiliares.

La valoración dada se referirá a la ejecución material de la unidad completa terminada.

Para obtener los precios por metro lineal, en los casos que sean de aplicación según los criterios de medición señalados en Control, deben multiplicarse los precios por m² por el coeficiente 0,3.

Especificación	Unidad	Precio unitario	Coficiente de medición
RPP-18 Pintura al temple liso sobre ladrillo, yeso y cemento-Color	m ²		
Incluso plaste y colorantes	kg	RPP - 5	0,500
RPP-19 Pintura al temple picado sobre yeso y cemento-Color	m ²		
Incluso plaste y colorantes	kg	RPP - 4	0,066
	kg	RPP - 5	0,500
RPP-20 Pintura al temple goteado sobre yeso y cemento-Acabado-Color	m ²		
Incluso plaste y colorantes	kg	RPP - 5	1,200
RPP-21 Pintura a la cal sobre ladrillo y cemento-Color	m ²		
Incluso alumbre y sal	kg	RPP - 6	1,100
RPP-22 Pintura al silicato sobre ladrillo y cemento-Color	m ²		
	kg	RPP - 7	0,600
RPP-23 Pintura al cemento sobre ladrillo y cemento-Color	m ²		
	kg	RPP - 8	0,800
RPP-24 Pintura plástica lisa sobre ladrillo, yeso y cemento-Aspecto-Color	m ²		
Incluso plaste	kg	RPP - 9	0,380
RPP-25 Pintura plástica picada sobre yeso y cemento-Color	m ²		
Incluso plaste	kg	RPP - 4	0,066
	kg	RPP - 9	0,425
RPP-26 Pintura plástica goteada sobre yeso y cemento-Acabado-Color	m ²		
Incluso plaste	kg	RPP - 4	0,066

Especificación	Unidad	Precio unitario	Coefficiente de medición
RPP-27 Pintura plástica sobre madera-Aspecto.Color	m ²		
Incluso goma laca y plaste	kg	RPP - 3	0,125
	kg	RPP - 9	0,250
RPP-28 Pintura al óleo sobre madera-Color	m ²		
Incluso goma laca y plaste	kg	RPP - 3	0,130
	kg	RPP - 10	0,250
RPP-29 Pintura al esmalte graso sobre yeso y cemento-Aspecto.Color	m ²		
Incluso plaste y mano de fondo	kg	RPP - 4	0,125
	kg	RPP - 11	0,130
RPP-30 Pintura al esmalte graso sobre madera-Aspecto.Color	m ²		
Incluso goma laca y mano de fondo	kg	RPP - 3	0,125
	kg	RPP - 11	0,125
RPP-31 Pintura al esmalte graso sobre hierro y acero-Aspecto.Color	m ²		
	kg	RPP - 2	0,070
	kg	RPP - 11	0,110
RPP-32 Pintura al esmalte graso sobre galvanizados y metales no férreos-Aspecto.Color	m ²		
	kg	RPP - 1	0,060
	kg	RPP - 11	0,110
RPP-33 Pintura al esmalte sintético sobre yeso y cemento-Aspecto.Color	m ²		
Incluso plaste	kg	RPP - 4	0,125
	kg	RPP - 12	0,130
RPP-34 Pintura al esmalte sintético sobre madera-Aspecto.Color	m ²		
Incluso goma laca y plaste	kg	RPP - 3	0,125
	kg	RPP - 12	0,125
RPP-35 Pintura al esmalte sintético sobre hierro y acero-Aspecto.Color	m ²		
	kg	RPP - 2	0,150
	kg	RPP - 12	0,500
RPP-36 Pintura al esmalte sintético sobre galvanizados y metales no férreos-Aspecto.Color	m ²		
	kg	RPP - 1	0,060

Pinturas

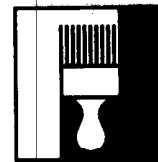
Wall Coating Painting. Cost

Especificación	Unidad	Precio unitario	Coefficiente de medición
RPP-37 Pintura martelé sobre hierro y acero-Color	m ²		
	kg	RPP - 2	0,070
	kg	RPP - 13	0,300
RPP-38 Pintura martelé sobre galvanizados y metales no férreos-Color	m ²		
	kg	RPP - 1	0,060
	kg	RPP - 13	0,300
RPP-39 Laca nitrocelulósica sobre madera-Aspecto-Color Incluso goma laca y plaste	m ²		
	kg	RPP - 3	0,125
	kg	RPP - 14	0,600
RPP-40 Laca nitrocelulósica sobre hierro y acero-Aspecto-Color Incluso plaste	m ²		
	kg	RPP - 2	0,150
	kg	RPP - 14	0,600
RPP-41 Barniz hidrófugo de silicona sobre ladrillo y cemento	m ²		
	kg	RPP - 15	0,200
RPP-42 Barniz graso sobre madera-Aspecto Incluso producto de conservación de la madera	m ²		
	kg	RPP - 16	0,325
RPP-43 Barniz sintético sobre madera-Aspecto Incluso producto de conservación de la madera	m ²		
	kg	RPP - 17	0,325

2. Ejemplo

RPP-25 Pintura plástica picada sobre yeso y cemento-Color

Unidad	Precio unitario	Coefficiente de medición	Precio unitario	Coefficiente de medición
kg	RPP - 4	× 0,066	= 23,00	× 0,066 = 1,52
kg	RPP - 9	× 0,425	= 210,00	× 0,425 = 89,25
Total Pta/m² =				90,77



Pinturas

Wall Coating Painting. Maintenance

1976

1. Criterio de mantenimiento

Periodicidad

El período mínimo de revisión del estado de conservación de los distintos revestimientos será función del tipo de soporte así como su situación de exposición, no siendo superior al tiempo que a continuación se expresa:

Revestimientos sobre yeso, cemento y derivados.

- Interiores: 5 años
- Exteriores: 3 años

Revestimientos sobre madera.

- Interiores: 5 años
- Exteriores: 3 años

Revestimientos sobre superficies metálicas.

- Interiores: 5 años
- Exteriores: 5 años

Si anteriormente a estos períodos de reposición marcados se aprecien anomalías o desperfectos en el revestimiento, se efectuará su reparación según los criterios de reposición.

Limpeza y conservación

- Pinturas al temple y a la cal: se limpiará únicamente el polvo mediante trapos secos.

- Pinturas al silicato y al cemento: su limpieza se realizará pasando ligeramente un cepillo de nylon con abundante agua clara.

- Pinturas plásticas, pinturas al esmalte, pinturas martelé: su limpieza se realizará con esponjas o trapos humedecidos con agua jabonosa.

- Lacas nitrocelulósicas, barnices grasos y sintéticos: su limpieza se realizará con esponjas o trapos humedecidos con agua jabonosa.

Reposición

- Pinturas al temple: se humedecerá el paramento con abundante agua mediante brocha, rascándose a continuación el revestimiento con espátula o rasqueta, hasta su total eliminación.

Antes de la nueva aplicación del acabado, se dejará el soporte preparado como indica la especificación correspondiente.

- Pinturas a la cal, al silicato: se recurrirá al empleo de cepillos de puas, rasquetas o lijadores mecánicos.

Se dejará el soporte preparado para la aplicación del nuevo revestimiento según se indica en la especificación correspondiente.

- Pinturas plásticas: se aplicará sobre el revestimiento una disolución espesa de cola vegetal, hasta conseguir el ablandamiento de revestimiento, rascándose a continuación con espátula.

Se dejará el soporte preparado para la aplicación del nuevo revestimiento según se indica en la especificación correspondiente.

- Pinturas y barnices al aceite o sintéticos: para su reposición se podrá recurrir a los siguientes procedimientos:

Mecánicos: lijado, acuchillado, soplado con arena o granallado.

Quemado con llama: con candileja, lamparilla o soplete.

Ataque químico: mediante solución de sosa cáustica aplicada sobre el revestimiento de manera que produzca un ablandamiento de éste.

Decapantes técnicos: aplicación sobre el revestimiento de disolventes especiales hasta conseguir un ablandamiento y desprendimiento del mismo sin atacar o alterar el soporte.

En cualquiera de los procedimientos utilizados, se rascarán posteriormente con espátula de manera que no quede alterada la naturaleza del soporte.

Antes de la nueva aplicación del acabado, se dejará el soporte preparado como indica la especificación correspondiente.

- Pinturas de lacas nitrocelulósicas: se aplicará sobre el revestimiento una mano del propio disolvente que indica la especificación correspondiente, practicando después de su ablandamiento un rascado a espátula sin alterar el soporte.

Antes de la nueva aplicación del acabado, se dejará el soporte preparado